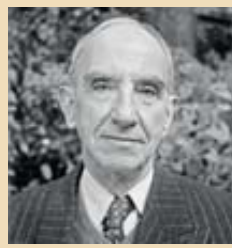


# Eglises



«Ô Dieu très atténué, des bouts de bois et des feuilles, Dieu petit et séparé, on te piétine, on te cueille, avec les herbes des prés...»

Jules Supervielle (1884-1960), in «La fable du monde», 1938.

## GENS D'ÉGLISE

## Un drôle de Noël

**CONTE** Cette année, on pourrait aussi inventer une histoire de Noël réactualisée.



Crèche en mélèze, sculptée par Claude Rosset, au temple de Martigny. DR

Parmi les traditions de Noël, il y a celle qui consiste à reprendre de belles histoires, liées à la naissance de Jésus, et à les raconter en famille ou à l'église. Lumineux et merveilleux, ces contes et ces légendes de la Nativité nous enchantent mais nous font aussi réfléchir. Certains sont bien connus, par exemple le récit de ces outils (scie, rabot, marteau, ciseau à bois...) qui se disputent dans l'atelier d'un charpentier, car chacun s' imagine plus utile et plus important que les autres. Mais quand le charpentier (Joseph) arrive, il met fin à leur querelle et les utilise l'un après l'autre pour fabriquer un simple berceau, celui-là même qui accueillera l'amour incarné par l'enfant Jésus.

### Une nouvelle histoire

Cette année, on pourrait aussi in-

venter une histoire de Noël réactualisée. Imaginons Jésus naissant dans un monde fantasmagorique où l'on vivrait selon des principes tout à fait insolites. Commençons par l'Annonciation: l'ange Gabriel arrive à Nazareth pour annoncer à Marie qu'elle aura un fils. Mais, effrayée par le risque de propagation d'un nouveau virus, Marie lui demande de se désinfecter avec du gel hydroalcoolique et de se tenir à distance, au point qu'elle peine à comprendre ce qu'il vient lui annoncer. Ensuite, Marie et sa cousine Elisabeth se rencontrent; enceintes, elles discutent pour savoir si la vaccination ne comporte pas des risques pour leurs futurs bébés.

### Quand la réalité prend le dessus

Peu après, Marie et Zacharie se

### «Imaginons Jésus naissant dans un monde fantasmagorique.»

PASTEUR PIERRE BOISMORAND

mettent à chanter, mais on saisit difficilement le sens de leurs cantiques, obligés qu'ils sont de les interpréter avec un masque. Vient le moment où Marie doit accoucher. Le service de la maternité étant saturé et le personnel épuisé, Marie et Joseph espèrent se réfugier à l'hôtellerie, mais on les refuse car ils ont oublié de se faire tester. Il leur faut donc se rabattre sur une étable. Informés de la naissance de l'enfant Jésus, des bergers voudraient lui rendre visite. Malheureusement, plusieurs d'entre eux sont cas-contacts et ne veulent pas

risquer de le contaminer. Peu après, des mages qui suivaient une étoile sont arrêtés à la frontière: on les soupçonne d'être porteurs d'un nouveau variant et ils sont immédiatement isolés en quarantaine.

### Inquiétude

Pendant toute cette période, on ressasse quotidiennement le nombre des hospitalisés et des morts, ce qui inquiète fortement la population de Judée et de Galilée. Qui leur dira la Bonne nouvelle de Noël: «Ceux qui marchaient dans l'obscurité ont vu s'illuminer leur nuit. Et sur les peuples dans l'angoisse, une lumière a resplendi. Dès aujourd'hui, ton royaume est proche, viens parmi nous Seigneur Jésus.»  
PASTEUR PIERRE BOISMORAND, PAROISSE PROTESTANTE DU COUDE-DU-RHÔNE, MARTIGNY-SAXON

## À PROPOS

## Durant l'hiver austère



Un curé m'a récemment dit qu'il ressentait la foi des gens de la campagne comme étant plus fervente que celle des habitants des villes. Selon lui, les personnes vivant en contact étroit avec la nature pouvaient chaque jour observer le mystère de la vie, en voyant par exemple une plante germer, grandir, fleurir puis périr – pour recommencer le même cycle l'année suivante. L'idée de la résurrection était donc quelque chose de parfaitement naturel pour eux, alors que le concept restait beaucoup plus théorique pour quelqu'un travaillant dans une usine. Ces derniers jours, j'ai souvent pensé à lui en me promenant sous la neige avec mon chien. De prime abord, tout semble mort: les arbres noirs dépourvus de feuilles, les prés cachés sous un épais manteau blanc qui étouffe les bruits, les

ruisseaux gelés et les longues rangées de vignes nues et sèches agrippées à leurs piquets. Cependant, rapidement, on sent que la vie n'est pas loin. On voit un oiseau qui s'enfuit à l'approche de nos pas, on croise les traces des animaux de la forêt et, en regardant de plus près, on découvre qu'au moment même d'entrer dans leur sommeil hivernal, les plantes ont déjà préparé les bourgeons pour l'année prochaine et sont prêtes à pousser de toutes leurs forces aux premiers rayons de soleil printaniers. Oui, effectivement, au cœur même de l'hiver, nous pouvons nous réjouir de la présence de la Vie. Joyeux Noël à toutes et à tous!  
STEPHAN KRONBICHLER, VICE-PRÉSIDENT DU CONSEIL SYNODAL DE L'ÉGLISE RÉFORMÉE DU VALAIS

## ACTUALITÉS

## ÉGLISES

### N'oublions pas la Syrie et le Liban



Haroutune Selimian, Rita Famos, Riad Jarjour et Daniel Reuter. DR

Les pasteurs Haroutune Selimian, d'Alep, et Riad Jarjour, de Beyrouth, ont rendu visite à l'Eglise protestante de Suisse, à Berne. En Syrie, la guerre continue, en particulier dans le nord où se trouvent plusieurs paroisses protestantes. Après dix ans de conflit, le pays est à genoux et les sanctions économiques touchent directement la population. Le Liban, déjà impacté par un grand nombre de réfugiés de guerre syriens, est paralysé par des problèmes politiques, encore aggravés par l'explosion dans le port de Beyrouth en 2020. Le pays est plombé par une crise économique qui a vu sa monnaie perdre 90% de sa valeur. Dans ces deux pays, les Eglises sont affaiblies par une forte émigration et une pénurie d'approvisionnement. Elles continuent pourtant d'aider la population par des projets sanitaires, éducatifs ou humanitaires.

## NOËL

### Choisir un sapin «vert»

Près d'un million de sapins sont vendus chaque année en Suisse, dont 400 000 sont produits localement. Parmi les arbres suisses, les deux tiers ont été cultivés, le tiers restant provenant des forêts, généralement gérées de manière durable. Les sapins importés viennent surtout du Danemark, ce qui ne va pas sans de significatives émissions de CO<sub>2</sub>. De plus, on connaît rarement leurs conditions de production: utilisation d'engrais et de pesticides, coupes «sauvages» dans les forêts? On peut privilégier un sapin suisse issu d'une forêt ou cultivé sans engrais ni pesticides, ou portant le label bio Bourgeon. Certaines communes vendent ou offrent des sapins issus de leurs forêts. Choisir un sapin labellisé FSC ou PEFC garantit une gestion durable des forêts. Les sapins en pot réutilisables peuvent être replantés après les Fêtes, ou utilisés quatre ans de suite. Autrement, il faut utiliser un sapin artificiel au moins quinze ans pour que cela présente un avantage écologique. Fédération Romande des consommateurs et Eglises pour l'environnement

## MARTIGNY

### Fête-spectacle sur le parvis du temple

Venez à Martigny, ce dimanche 19 décembre à 17 heures, découvrir la crèche sculptée, les moutons, mais surtout les enfants qui racontent Noël. Célébration et chants, dehors, suivis d'un vin chaud.

## MÉDITATION

### Etat de grâce

«Quand Elisabeth entend la salutation de Marie, l'enfant remue dans son ventre...» (Luc 1: 41, Parole de Vie)

La vie commence par un confinement: l'enfant à naître est soigneusement encastré dans cette matrice nourricière et protectrice qu'est le ventre de sa mère. Peut-être portons-nous tous, soigneusement enfouie dans les tréfonds de notre psyché, une certaine nostalgie de cet «état de grâce»...

Mais la rencontre de Marie et d'Elisabeth nous apprend que nous devons soigneusement éviter de faire rimer confinement avec isolement: par-delà l'enceinte protectrice dans laquelle ils sont chacun confinés, Jean-Baptiste et Jésus aussi se rencontrent. L'Evangile, comme je le comprends, me dit que le véritable «état de grâce», c'est franchir mes enceintes, dépasser mes sécurités et aller à la rencontre de l'autre. A quel-cousin-e éloigné-e n'ai-je pas rendu visite depuis bien longtemps?

FRANÇOIS SCHLAEPPI, PASTEUR DE SION